

МИНИСТЕРСТВО ПРОМЫШЛЕННОСТИ И ТОРГОВЛИ ТВЕРСКОЙ ОБЛАСТИ
ГОСУДАРСТВЕННОЕ БЮДЖЕТНОЕ ОБРАЗОВАТЕЛЬНОЕ ПРОФЕССИОНАЛЬНОЕ УЧРЕЖДЕНИЕ
«РЖЕВСКИЙ КОЛЛЕДЖ ИМЕНИ Н.В. ПЕТРОВСКОГО»

ПРИНЯТО
на заседании педагогического
совета
протокол № 3 от 20.03.2026 г.

УТВЕРЖДЕНО
ВРИО директора ГПОУ
«Ржевский колледж имени Н.В. Петровского»
Приказ № 103 от 20.03.2026 г.

**Отчёт о результатах самообследования
ГБПОУ «Ржевский колледж им. Н.В. Петровского» за 2025 год.**

Авторы-составители:

Соколова Ольга Владимировна - ВРИО директор колледжа

Бурденко Анна Викторовна - социальный педагог

Хатанзей Светлана Владимировна - заведующий хозяйством

Оглавление

ВВЕДЕНИЕ	3
Раздел 1. ОБЩАЯ ХАРАКТЕРИСТИКА КОЛЛЕДЖА. СТРУКТУРА УПРАВЛЕНИЯ	5
1.1 Основные сведения о колледже. Тип, вид, учредитель, статус.....	5
1.2 Лицензия. Государственная аккредитация	6
1.3 Структура управления. Органы государственно-общественного управления и самоуправления	7
1.4 Образовательные услуги, формы обучения, сроки.....	12
1.5 Общая характеристика контингента обучающихся	17
1.6 Порядок приёма в колледж.....	18
1.7 Наличие сайта	20
Раздел 2. УСЛОВИЯ ОСУЩЕСТВЛЕНИЯ ОБРАЗОВАТЕЛЬНОГО ПРОЦЕССА	20
2.1 Режим работы	20
2.2 Учебно-материальная база.....	22
2.3 Кадровое обеспечение образовательного процесса	22
2.4 Психолого-педагогическое сопровождение обучающихся	23
2.5 Условия для обучения студентов с ограниченными возможностями здоровья	24
2.6 Обеспечение безопасности образовательной среды	24
Раздел 3. АНАЛИЗ И ОЦЕНКА ОБРАЗОВАТЕЛЬНОЙ ДЕЯТЕЛЬНОСТИ	26
3.1 Оценка содержания и качества подготовки обучающихся.....	26
3.1.1 Соответствие образовательных результатов выпускников требованиям ФГОС	26
3.1.2 Причины слабой успеваемости и неуспеваемости:.....	27
3.1.3 Пути преодоления неуспеваемости:.....	27
3.1.2 Анализ Государственной итоговой аттестации выпускников.....	27
3.2 Трудоустройство выпускников. Взаимодействие с работодателями.....	29
Раздел 4. ВОСПИТАТЕЛЬНАЯ РАБОТА	31
4.1 Развитие добровольчества	34
4.2 Военно-патриотическое воспитание.....	34
4.3 Мероприятия по борьбе с экстремизмом и терроризмом	36
4.4 Сотрудничество с общественными организациями	36
4.5 Формирование здорового образа жизни	36
Раздел 5. ПОКАЗАТЕЛИ ЭФФЕКТИВНОСТИ И ОЦЕНКА ОБРАЗОВАТЕЛЬНОЙ ДЕЯТЕЛЬНОСТИ КОЛЛЕДЖА.....	38
5.1 Показатели деятельности профессиональной образовательной организации, подлежащей самообследованию	38
5.2 Оценка эффективности образовательной деятельности колледжа	39

ВВЕДЕНИЕ

Целью настоящего Публичного отчета является представление общественности и всем участникам образовательного процесса Государственного бюджетного профессионального образовательного учреждения «Ржевский колледж им. Н.В. Петровского» (ГБПОУ «Ржевский колледж им. Н.В. Петровского») социальным партнёрам и работодателям, потенциальным абитуриентам и их родителям достоверной информации о деятельности Ржевского колледжа им. Н.В. Петровского за 2025 год.

Самоанализ и самооценка, проведённые в результате самообследования ГБПОУ «Ржевский колледж им. Н.В. Петровского», являются основанием и практическим руководством к действию коллектива колледжа для дальнейшего развития образовательной организации.

За основу оценки работы ГБПОУ «Ржевский колледж им. Н.В. Петровского» приняты целевые показатели эффективности работы профессиональной образовательной организации, исходя из положений Федерального закона от 29 декабря 2012 года № 273-ФЗ «Об образовании в Российской Федерации», «Стратегии развития системы подготовки рабочих кадров и формирования прикладных квалификаций в Российской Федерации на период до 2020 года», регионального проекта «Молодые профессионалы» национального проекта «Образование».

Ориентиры развития среднего профессионального образования заданы в комплексе мер, направленных на совершенствование системы среднего профессионального образования, утвержденных следующими документами:

- Распоряжение Правительства Российской Федерации от 3 марта 2015 г. № 349-р.;
- Указ Президента Российской Федерации от 1.12.2016 № 642 «О Стратегии научно-технологического развития Российской Федерации», п.п. 33. 35;
- Указ Президента Российской Федерации от 30.06.2016 № 306 «О Совете при Президенте Российской Федерации по стратегическому развитию и приоритетным проектам», п.5;
- Перечень поручений Президента Российской Федерации по итогам встречи с членами национальной сборной Российской Федерации по профессиональному мастерству, состоявшейся 24 октября 2017 г. от 2.11.2017 № Пр-2225, п. 2 а);
- Перечень поручений Президента Российской Федерации по итогам заседания Государственного совета Российской Федерации 27 декабря 2017 г. от 22.02.2018 № Пр-321 ГС, п.5 б);
- Перечень поручений по итогам рабочей поездки Президента Российской Федерации в Свердловскую область 6 марта 2018 г. от 6.04.2018 № Пр-580, п.п.1а),1 б),1 в), 3;
- Перечень поручений по реализации Послания Президента Российской Федерации Федеральному Собранию Российской Федерации (утв. Президентом Российской Федерации 15 марта 2018 г., 1) б);
- Постановление Правительства Российской Федерации от 26.12.2017 № 1642 «Об утверждении государственной программы Российской Федерации «Развитие образования», паспорт, подпрограмма 1;
- Распоряжение Правительства Российской Федерации от 3.03.2015 № 349- р «Об утверждении комплекса мер, направленных на совершенствование системы среднего профессионального образования, на 2015–2020 годы»;

- Распоряжение Правительства Российской Федерации от 05.03.2015 № 366-р (в ред. от 23.11.2017) «Об утверждении плана мероприятий, направленных на популяризацию рабочих и инженерных профессий»;
- Приоритетный проект «Подготовка высококвалифицированных специалистов и рабочих кадров с учетом современных стандартов и передовых технологий» («Рабочие кадры для передовых технологий»), паспорт утв. протоколом заседания президиума Совета при Президенте Российской Федерации по стратегическому развитию и приоритетным проектам от 22.03.2017 № 3;
- Программа модернизации организаций, реализующих образовательные программы среднего профессионального образования, в целях устранения дефицита рабочих кадров в субъектах Российской Федерации;
- Стратегия развития физической культуры и спорта в Российской Федерации на период до 2020 года, утвержденная Распоряжением Правительства Российской Федерации от 07.08.2009 № 1101 –р.;
- Поручения Президента Российской Федерации от 23 февраля 2018 г. № Пр-321ГС по вопросу об обеспечении внедрения программы модернизации образовательных организаций, реализующих образовательные программы среднего профессионального образования;
- Поручения Президента Российской Федерации по итогам рабочей поездки в Свердловскую область г. по вопросу развития среднего профессионального образования;
- Государственная программа Российской Федерации «Доступная среда» на 2011-2025, Постановление Правительства Российской Федерации от 30.03.2018 № 352;
- Проект программы модернизации организаций, реализующих цели устранения дефицита рабочих кадров в субъектах Российской Федерации, Москва, 2018 г.;
- Указ Президента Российской Федерации от 07.05.2018 г. «О национальных целях и стратегических задачах развития Российской Федерации на период до 2024 года»;
- Приказ Министерства просвещения РФ от 3 марта 2022 г. № 107 «Об утверждении Порядка формирования перечней профессий и специальностей среднего профессионального образования»;
- Приказ Министерства просвещения РФ «об утверждении ФГОС начального общего образования» от 31.05.2021г. № 286;
- Приказом Министерства просвещения России от 11.08.2021 N 543 «Об утверждении критериев и порядка проведения экспертизы цифрового образовательного контента и образовательных сервисов, предлагаемых поставщиками контента и образовательных сервисов в рамках цифровой образовательной среды»;
- Приказ Министерства просвещения России от 06.08.2021г. № 533 «Об утверждении порядка переводе обучающихся в другую образовательную организацию, реализующую образовательную программу среднего профессионального образования»;
- Порядок приема на обучение по образовательным программам среднего профессионального образования Министерства просвещения РФ от 30.04.2021г.;
- Порядок проведения государственной итоговой аттестации по образовательным программам среднего профессионального образования, утвержденный приказом Приказом Министерством просвещения России от 08.11.2021 N 800;

- Порядок формирования федерального перечня учебников, допущенных к использованию при реализации имеющих государственную аккредитацию образовательных программ начального общего, основного общего, среднего общего образования, утвержденный Приказом Министерством просвещения России от 12.11.2021 N 819;

- Распоряжение Правительства Тверской области «О мерах по созданию Центра опережающей профессиональной подготовки Тверской области» (от 30.10.2018 №598-рп);

Мероприятия данного комплекса мер направлены, на обеспечение подготовки специалистов востребованным профессиям и специальностям среднего профессионального образования.

Публичный отчет содержит оценку образовательной деятельности, систему управления организации, содержание и качество подготовки обучающихся, организацию учебного процесса, востребованность выпускников, качество кадрового учебно-методического, библиотечно-информационного обеспечения, материально-технической базы, функционирование внутренней системы оценки качества образования, а также анализ показателей деятельности образовательной организации подлежащей самообследованию, устанавливаемых федеральным органом исполнительной власти и нормативно-правовое урегулирование в сфере образования.

Публичный доклад ГБПОУ «Ржевский колледж им. Н.В. Петровского» ставит своей целью повысить уровень информационной открытости и прозрачности деятельности колледжа для широкой общественности.

Раздел 1. ОБЩАЯ ХАРАКТЕРИСТИКА КОЛЛЕДЖА. СТРУКТУРА УПРАВЛЕНИЯ

1.1 Основные сведения о колледже. Тип, вид, учредитель, статус

Официальное сокращенное наименование Государственного бюджетного

профессионального образовательного учреждения «Ржевский колледж им. Н.В. Петровского»: ГБПОУ «Ржевский колледж им. Н.В. Петровского».

В настоящее время Публичный доклад ГБПОУ «Ржевский колледж им. Н.В. Петровского» ставит своей целью повысить уровень информационной открытости и прозрачности деятельности колледжа для широкой общественности.

Основной деятельностью ГБПОУ «Ржевский колледж им. Н.В. Петровского» является подготовка квалифицированных рабочих, служащих и специалистов среднего звена для отраслей машиностроения, информационных технологий, пищевой промышленности, туристической, сельскохозяйственной по очной форме обучения.

Учредитель Министерство промышленности и торговли Тверской области.

Адрес учредителя: 170100, г. Тверь, ул. Студенческий переулок, д. 28

Юридический адрес организации: 172381, г. Ржев, ул. Кривошапова, д.6

Организационно-правовая форма - государственное бюджетное учреждение.

Тип: профессиональная образовательная организация.

Вид: колледж.

ГБПОУ «Ржевский колледж им. Н.В. Петровского» - юридическое лицо, имеющее самостоятельный баланс, смету доходов и расходов, счета, в том числе лицевые счета в органах казначейства, открываемые в установленном законодательством порядке, печать образовательной организации установленного образца, штамп с наименованием колледжа.

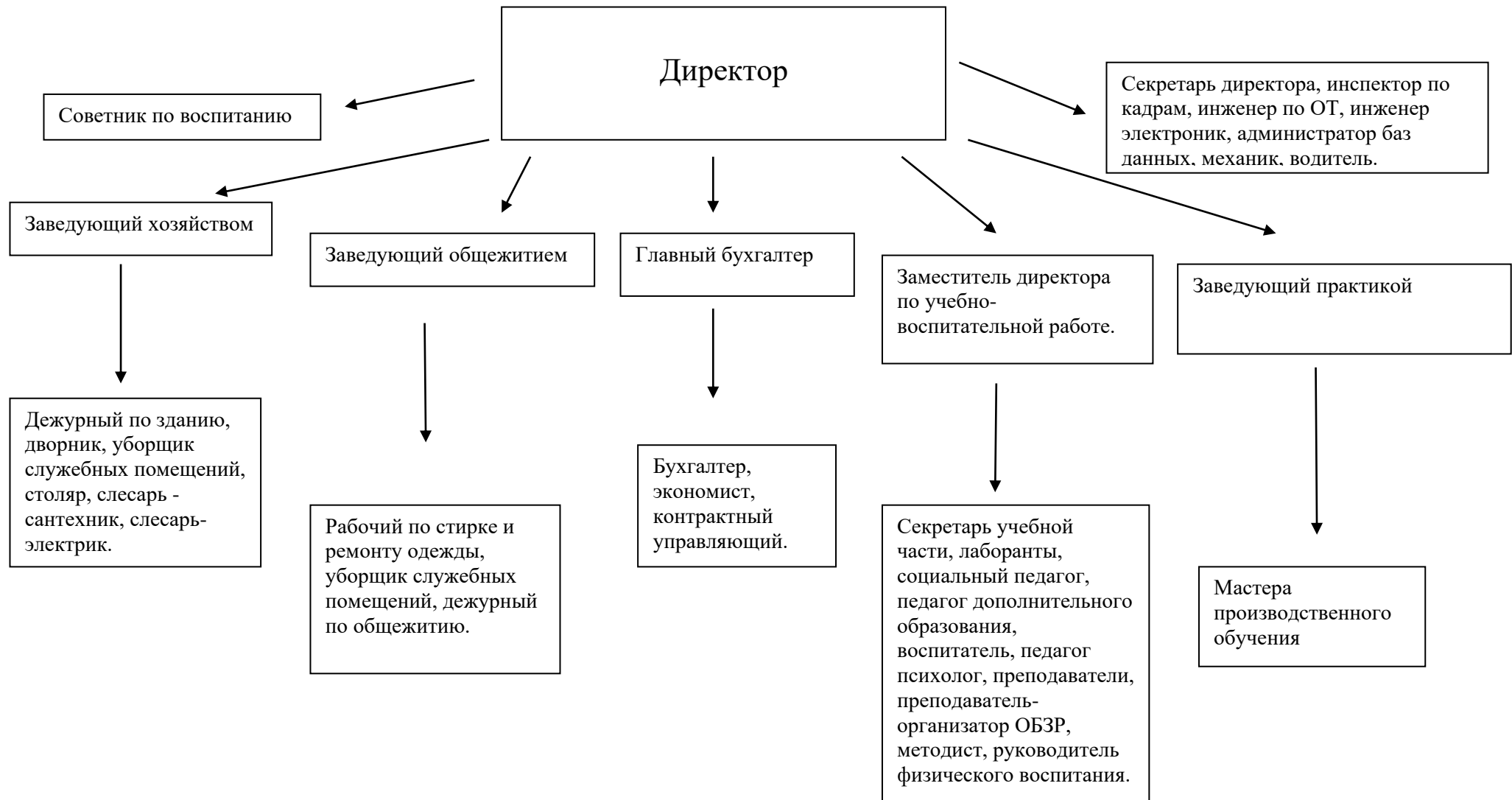
1.2 Лицензия. Государственная аккредитация

ГБПОУ «Ржевский колледж им. Н.В. Петровского» имеет лицензию министерства образования Тверской области на право осуществления образовательной деятельности: № Л035-01257-69\00275785 от 10.03.2017 года, срок действия – бессрочно.

Согласно реестра организаций, осуществляющих образовательную деятельность и имеющих государственную аккредитацию к образовательным программам № А007-01257-69\01196040 от 27.05.2014, срок действия – бессрочно.

1.3

Структура управления. Органы государственно-общественного управления и самоуправления



Управление ГБПОУ «Ржевский колледж им. Н.В. Петровского» осуществляется на принципах самоуправления и единоначалия и осуществляется в соответствии с законодательством РФ и правовыми актами Правительства РФ в соответствии с законодательством Российской Федерации, Тверской области, договором с Учредителем и Уставом колледжа. Система управления колледжа построена с учетом широкого привлечения общественных структур, максимально учитывая потребности всех заинтересованных в достижении целей сторон: обучающихся и их родителей (законных представителей), работников колледжа, работодателей и социальных партнёров, органов управления образованием, региональных, муниципальных органов власти, общества в целом.

Непосредственное управление деятельностью Колледжем осуществляет директор. Директор колледжа назначается в установленном порядке Учредителем на основании заключенного срочного трудового договора. Управление отдельными направлениями деятельности колледжа осуществляют заместители директора и руководители структурных подразделений колледжа.

Педагогический совет колледжа решает основные вопросы организации образовательного процесса и деятельности колледжа, находящиеся в его компетенции.

Трудовые отношения между работниками колледжа и администрацией возникают и строятся на основе трудового законодательства и иных нормативных правовых актов, содержащих нормы трудового права, коллективного договора, соглашений, локальных нормативных актов, трудовых договоров, эффективного контракта.

В колледже на научной основе разработаны виды управленческой деятельности и создан алгоритм управленческой деятельности с максимальным делегированием полномочий директора своим заместителям. Такая систематизация деятельности колледжа создает необходимые условия для эффективного управления качеством подготовки выпускников.

Формами самоуправления Колледжа являются:

– Общее собрание работников. Общее собрание является одной из форм самоуправления, представляющий трудовой коллектив.

– Совет Колледжа.

– Управляющий совет колледжа, в который входят представители колледжа, предприятий - социальных партнеров колледжа, родительского сообщества.

– Педагогический совет - коллегиальный орган, объединяющий всех педагогических работников колледжа и действующей в целях развития и совершенствования образовательного процесса, повышения профессионального мастерства и творческого роста педагогов, обсуждения учебно-методической и воспитательной работы в колледже

– Студенческий совет

В колледже создана система планирования, включающая в себя: Программу развития колледжа, ежегодные планы и отчёты, ежемесячные планы и отчёты.

Таким образом, структура управления образовательным учреждением соответствует требованиям действующего законодательства, Уставу колледжа, соответствует целям и задачам успешного функционирования и развития Тверского политехнического колледжа.

1.4 Образовательные услуги, формы обучения, сроки.

ГБПОУ «Ржевский колледж им. Н.В. Петровского» реализует основные профессиональные программы, осуществляет профессиональную подготовку, переподготовку.

ГБПОУ «Ржевский колледж им. Н.В. Петровского» в соответствии с действующей лицензией осуществляет профессиональное образование по профессиям и специальностям:

По программам подготовки квалифицированных рабочих и служащих:

5.01.05 Сварщик (ручной и частично механизированной сварки (наплавки))

Уровень образования	Среднее профессиональное образование
Уровень образования при поступлении	основное общее (на базе 9 кл.)
Форма обучения	очная
Нормативный срок обучения	1 г. 10 мес.
Срок действия государственной аккредитации	бессрочно
Присваиваемая квалификация	Сварщик
Учебные предметы, курсы, дисциплины (модули)	согласно учебному плану
Практики	согласно учебному плану

15.02.16. Технология машиностроения

Уровень образования	Среднее профессиональное образование
Уровень образования при поступлении	основное общее (на базе 9 кл.)
Форма обучения	очная
Нормативный срок обучения	3 г. 10 мес.
Срок действия государственной аккредитации	2027г.
Присваиваемая квалификация	Техник-технолог
Учебные предметы, курсы, дисциплины (модули)	согласно учебному плану
Практики	согласно учебному плану

23.01.17. Мастер по ремонту и обслуживанию автомобилей

Уровень образования	Среднее профессиональное образование
Уровень образования при поступлении	основное общее (на базе 9 кл.)
Форма обучения	очная
Нормативный срок обучения	1 г. 10 мес.
Срок действия государственной аккредитации	бессрочно
Присваиваемая квалификация	Мастер по ремонту и обслуживанию автомобилей
Учебные предметы, курсы, дисциплины (модули)	согласно учебному плану
Практики	согласно учебному плану

35.01.27 Мастер сельскохозяйственного производства

Уровень образования	Среднее профессиональное образование
Уровень образования при поступлении	основное общее (на базе 9 кл.)
Форма обучения	очная
Нормативный срок обучения	1 г. 10 мес.
Срок действия государственной аккредитации	бессрочно
Присваиваемая квалификация	Мастер сельскохозяйственного производства
Учебные предметы, курсы, дисциплины (модули)	согласно учебному плану
Практики	согласно учебному плану

43.01.09 Повар, кондитер

Уровень образования	Среднее профессиональное образование
Уровень образования при поступлении	основное общее (на базе 9 кл.)
Форма обучения	очная
Нормативный срок обучения	2 г. 10 мес.
Срок действия государственной аккредитации	бессрочно
Присваиваемая квалификация	Повар, кондитер
Учебные предметы, курсы, дисциплины (модули)	согласно учебному плану
Практики	согласно учебному плану

43.02.16 Туризм и гостеприимство

Уровень образования	Среднее профессиональное образование
Уровень образования при поступлении	основное общее (на базе 9 кл.)
Форма обучения	очная
Нормативный срок обучения	2 г. 10 мес.
Срок действия государственной аккредитации	2026г.
Присваиваемая квалификация	Специалист по предоставлению экскурсионных услуг
Учебные предметы, курсы, дисциплины (модули)	согласно учебному плану
Практики	согласно учебному плану

16675 Повар

Уровень образования	Профессиональное обучение
Уровень образования при поступлении	Выпускники общеобразовательных организаций, осуществляющих образовательную деятельность по адаптированным основным общеобразовательным программам
Форма обучения	очная
Нормативный срок обучения	1 г. 10 мес.
Присваиваемая квалификация	Повар 2 разряда
Учебные предметы, курсы, дисциплины (модули)	согласно учебному плану
Практики	согласно учебному плану

17543 Рабочий по озеленению территорий и населенных пунктов

Уровень образования	Профессиональное обучение
Уровень образования при поступлении	Выпускники общеобразовательных организаций, осуществляющих образовательную деятельность по адаптированным основным общеобразовательным программам
Форма обучения	очная
Нормативный срок обучения	1 г. 10 мес.
Присваиваемая квалификация	Рабочий по озеленению территорий и населенных пунктов
Учебные предметы, курсы, дисциплины (модули)	согласно учебному плану
Практики	согласно учебному плану
Возможность использования ЭО и ДОТ	да (частичное применение)

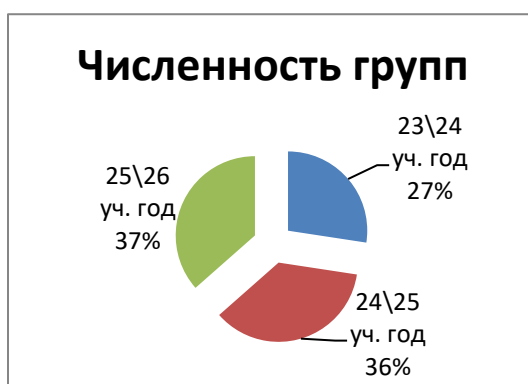
1.5 Общая характеристика контингента обучающихся

Основной контингент обучающихся колледжа составляет молодёжь из города Ржев, которая в основном представлена выпускниками средних общеобразовательных школ. Также в колледже обучаются выпускники школ близлежащих и дальних районов Тверской области.

Ежегодно в колледже обучается более 350 молодых людей, число обучающихся в последние годы возрастает, в 2023/2024 учебном году - 268 человек; в 2024/2025 учебном году обучается 353 человек; в 2025/2026 учебном году - 357 человек обучается по очной форме обучения, в том числе обучается 45 - сирот детей, оставшихся без попечения родителей; 15 чел – инвалиды, 48 - с ограниченными возможностями здоровья.

Количество учебных групп – 18 группы, группы обучаются очно из них 2 группы – для детей ОВЗ.

Рисунок 1



1.6 Порядок приёма в колледж

В соответствии с частью 4 статьи 111 Федерального закона «Об образовании в Российской Федерации» приём на обучение по образовательным программам за счет бюджетных ассигнований Тверской области осуществляется на общедоступной основе, с учетом среднего балла аттестата в случае превышения количества желающих плановому показателю.

Приём в колледж ведётся в соответствии с государственным планом приёма - контрольными цифрами. Формирование контингента осуществляется из числа студентов, принятых на бюджетной основе согласно контрольным цифрам, утвержденных учредителем.

Приём документов абитуриентов организован в сроки с 20.06.2025 г. по 15.08.2025г.

Структура контингента на конец 2025 года

Контингент студентов характеризуется следующими показателями:

1. доля студентов, обучающихся по образовательным программам на базе основного общего образования
очная форма – 100% (в контингенте очной формы)
2. доля студентов, обучающихся по образовательным программам на базе среднего общего образования
всего – 0 % (в общем контингенте)
3. доля студентов, обучающихся по программам углубленной подготовки
очная форма – 0 % (в контингенте очной формы)
всего – 0 % (в общем контингенте);
4. доля иногородних студентов:
очная форма – 0,8 % (в контингенте очной формы)
всего – 0,8 % (в общем контингенте)

Приведенные данные свидетельствуют о хорошо налаженной профориентационной работе, популярности образовательного учреждения в области.

Таблица 3

Структура контингента по профессиям/ специальностям
в 2024-2025 учебном году:

Наименование профессии/ специальности	Очная форма (бюджет)	Очная форма (внебюджет)	Всего

обучающиеся по программам подготовки квалифицированных рабочих и служащих			
Сварщик (ручной и частично механизированной сварки (наплавки))	72		
Мастер по ремонту и обслуживанию автомобиля	44		
Мастер сельскохозяйственного производства	41		
Туризм и гостеприимство	25		
Повар, кондитер	61		
Оператор информационных систем и ресурсов	24		
Технология машиностроения	33		
итого:			
Обучающиеся по программам профподготовки			
Рабочий по озеленению территорий и населенных пунктов	9		
Повар	29		
итого:			
всего:			

Как видно из таблиц наиболее востребованными являются следующие программы: Техническое обслуживание и ремонт автомобильного транспорта, Сварщик, повар-кондитер.

По итогам проведения приемной кампании 2025 года можно констатировать полное выполнение плана приёма.

1.7 Наличие сайта

Главная цель создания сайта ГБПОУ «Ржевский колледж им. Н.В. Петровского» — представление образовательной организации и её интересов в глобальной сети Интернет, интеграция колледжа в информационное пространство Тверской области, Российской Федерации и мира.

Основными целями портала колледжа являются:

- представление ГБПОУ «Ржевский колледж им. Н.В. Петровского» в глобальной сети Интернет;
- формирование имиджа колледжа, его инвестиционной привлекательности;
- выполнение нормативных требований о представлении ГБПОУ «Ржевский колледж им. Н.В. Петровского» в сети Интернет;
- обеспечение информационной среды для абитуриентов, студентов и работников колледжа;
- обеспечение открытости и доступности информации о деятельности ГБПОУ «Ржевский колледж им. Н.В. Петровского».

Раздел 2. УСЛОВИЯ ОСУЩЕСТВЛЕНИЯ ОБРАЗОВАТЕЛЬНОГО ПРОЦЕССА

2.1 Режим работы

Содержание и структура образовательного процесса по программам подготовки квалифицированных рабочих и служащих (ППКРС), программам подготовки специалистов среднего звена (ППССЗ), программами профессиональной подготовки, определяются утвержденными рабочими учебными планами, рабочими программами учебных предметов, курсов, дисциплин (модулей), оценочными и методическими материалами, календарным графиком учебного процесса, иными документами, обеспечивающими воспитание и обучение обучающихся.

Учебный план образовательной программы определяет перечень, трудоемкость, последовательность и распределение по периодам обучения учебных дисциплин, курсов, модулей, практики, иных видов учебной деятельности обучающихся и формы их промежуточной аттестации и государственной итоговой аттестации и утверждается на учебный год директором колледжа.

Графиком учебного процесса определены начало учебного года, периоды теоретического и производственного (практического) обучения, деление на полугодия, выделены периоды сессий и итоговой государственной аттестации.

На основании учебного плана образовательной программы, календарного учебного графика составляется расписание учебных занятий по семестрам, расписание промежуточной аттестации, расписание государственной итоговой аттестации, которые утверждаются директором колледжа.

Режим работы установлен Правилами внутреннего распорядка обучающихся, которые рассмотрены и одобрены на заседании Педагогического совета и утвержден директором.

Занятия в колледже начинаются в 08 час. 10 мин. Академический час устанавливается продолжительностью 45 минут. Занятия проводятся парами.

Включая все виды аудиторной и внеаудиторной учебной нагрузки.

По дисциплинам: иностранный язык, информатика, на практические занятия (с использованием лабораторного оборудования) и учебную практику группы разделяются на подгруппы при необходимости.

Учебная деятельность обучающихся предусматривает учебные занятия (урок, практическое занятие, лабораторное занятие, консультация, лекция, семинар), самостоятельную работу, учебную и производственную практику, а также другие виды учебной деятельности, определенные образовательной программой.

Освоение ППКРС и ППССЗ, программ профессионального обучения сопровождается текущим контролем успеваемости и промежуточной аттестацией обучающихся. Формы, периодичность и порядок проведения текущего контроля успеваемости и промежуточной аттестации обучающихся определяются соответствующими локальными актами колледжа.

2.2 Учебно-материальная база

Колледж обеспечен оборудованными учебными кабинетами, объектами для проведения практических занятий, объектами физической культуры и спорта, иными объектами, которые используются при реализации ОПОП СПО. Материально-техническая база колледжа удовлетворяет требованиям подготовки квалифицированных рабочих, служащих, специалистов среднего звена. Все учебные кабинеты, лаборатории, мастерские колледжа соответствуют требованиям СНиПов, правилам охраны труда и пожарной безопасности.

Обучение организовано в 2-х учебных корпусах территориально расположенных очень близко:

Корпус №1- г. Ржев, ул. Кривошапова , д.6.;

Корпус №2- г. Ржев, ул. Кривошапова , д.17.

Общая площадь учебных корпусов 2907,2 кв.м.,

В настоящее время материально-техническая база колледжа включает:

- достаточный аудиторный фонд;
- Спортивная площадка на улице;
- 1 актовый зал;
- библиотеку;
- компьютеры и оргтехнику;
- программное обеспечение обеспечивающее стабильное функционирование локальной сети.

Таким образом, состояние материально-технической базы колледжа и оснащённость его учебно-лабораторного фонда позволяют обеспечить проведение образовательного процесса в соответствии с требованиями федеральных государственных образовательных стандартов.

2.3 Кадровое обеспечение образовательного процесса

Одной из важнейших задач, которая стоит перед российским образованием является повышение конкурентоспособности образовательной организации и системы образования в целом, в том числе международной.

В связи с этим повышаются требования к педагогическим кадрам, особенно в связи с принятием профессиональных стандартов и усложнением социокультурной образовательной среды, связанной с динамичным развитием науки и технологий. Следствием чего является усиление потребности в педагогических кадрах, способных решать задачи модернизации на всех уровнях образования. Это ставит перед Колледжем следующие задачи:

- поддержание кадрового состава колледжа на уровне, соответствующем современным тенденциям развития профессионального образования;
- повышение качества кадрового потенциала всех категорий работников колледжа;
- создание условий для обеспечения колледжа квалифицированными педагогическими кадрами;
- создание системы кадровой политики.

Кадровое обеспечение колледжа полностью соответствует требованиям законодательства Российской Федерации в области образования.

Общее количество педагогов Колледжа составляет 47 человек. Из них:

- преподавателей - 17 чел.;
- мастеров производственного обучения - 3 чел.
- внешних совместителей - 1 чел.

В штате педагогических работников колледжа состоят: социальные педагоги, педагог дополнительного образования, педагог-организатор ОБЗР, руководитель физического воспитания, методист, советник по воспитанию.

Доля педагогических работников с высшим образованием от общего числа педагогов составляет 65 %. Доля преподавателей и мастеров производственного обучения, имеющих базовое образование, соответствующее профилю преподаваемых дисциплин, составляет, 100%; у 1 педагогов имеется два высших образования. 29 % педагогов имеют стаж педагогической работы более 20 лет.

Доля преподавателей и мастеров производственного обучения с квалификационными категориями составляет 35%: с высшей квалификационной категорией – 35%.

Хорошей тенденцией становится приток молодых педагогических работников, имеющих стаж работы менее 5-ти лет или пришедших с предприятий и не имеющих опыта работы в образовании.

Средний возраст педагогического состава 49 лет, в том числе мастера производственного обучения - 55 лет, преподаватели - 52 года. Данные даны с учетом всех совместителей.

Коллектив колледжа относительно стабилен, однако ежегодно осуществляется обновление кадров, что является необходимым условием эффективного управления развитием образовательного учреждения.

В целях повышения уровня профессионального мастерства систематически организуется обучение педагогических работников колледжа по программам повышения квалификации и профессиональной переподготовки. Курсы повышения квалификации педагогические работники проходят в соответствии с законодательством.

2.4 Психолого-педагогическое сопровождение обучающихся

Работа службы социально-психологического сопровождения образовательного процесса осуществлялась в 2025 году согласно основным направлениям деятельности: психологическая профилактика, психологическая диагностика, психологическая коррекция, психологическое консультирование, психологическое просвещение.

В колледже применяются разнообразные формы и методы психолого-профилактической работы; темы и направления работы определяются запросом, проблематикой (постоянно актуальна и востребована профилактика конфликтов, суицидов в юношеской среде; профилактика девиантного поведения). Профилактической работой охвачены все категории участников образовательного процесса. Реализованы мероприятия, спланированные на 2024-2025 учебный год. Реализуется профилактическая работа, направленная на предотвращение риска суицида в юношеской среде, профилактическая работа по пропаганде ЗОЖ, формирования антинаркотического мировоззрения. Большое внимание уделяется студентам на внутреннем контроле по колледжу.

В колледже применяются разнообразные формы и методы психолого-профилактической работы; темы и направления работы определяются запросом,

проблематикой (более прочих востребована и актуальна в этом году профилактика суицидов в юношеской среде; профилактика девиантного поведения; работа с родителями).

Профилактической работой охвачены все категории участников образовательного процесса. Разработаны и реализованы занятия для педагогов (по способам оказания психологической поддержки); совещания с кураторами групп, мастерами производственного обучения; по результатам диагностики, проведённой в группах проведен тематический педагогический совет «Социально-психологическая адаптация первокурсников».

Разработана и внедрена единая схема наблюдения для кураторов групп, направленная на раннее выявление студентов группы риска.

В целом, преобладает тематика профилактических мероприятий, связанная с общими вопросами профилактики аддиктивного, девиантного поведения и процессов группообразования; профилактика суицидального риска, профилактика девиантного поведения, низкой учебной мотивацией и конфликтов в общении.

Социально-психологической службой проводятся тренинги, психологические игры, диагностики, тестирования и мониторинги, в том числе ведется большая работа по изучению общественного мнения, микроклимата в группах.

2.5 Условия для обучения студентов с ограниченными возможностями здоровья

В соответствии с приказом Министерства образования и науки Российской Федерации от 09 ноября 2015 г. №1309 «Об утверждении Порядка обеспечения условий доступности для инвалидов объектов и предоставляемых услуг в сфере образования, а также оказания им при этом необходимой помощи» в колледже планомерно создаются условия доступности для инвалидов и лиц с ограниченными возможностями здоровья.

В ГБПОУ «Ржевский колледж им. Н.В. Петровского» для детей с ОВЗ, используется инклюзивное, или включающее образование, которое основано на том, что все студенты, несмотря на свои физические, интеллектуальные и иные особенности, включены в общую систему образования и обучаются вместе со своими сверстниками в одной группе, учитывающей их особые образовательные потребности.

Инклюзивно в ГБПОУ «Ржевский колледж им. Н.В. Петровского» в 2025 г. обучалось инвалидов и лиц с ОВЗ - 21 человек по следующим образовательным программам:

Рабочий по озеленению территорий и населенных пунктов

Повар

Ежегодно наши дети принимают участие в чемпионате «Абилимпикс» по компетенции «Повар» .

Социальная поддержка обучающихся

Студенты колледжа имеют право получать следующие виды выплат: государственная академическая стипендия, государственная социальная стипендия и иные материальные выплаты.

2.6 Обеспечение безопасности образовательной среды

Условия образовательной среды в колледже соответствуют требованиям Госсанэпиднадзора и требованиям Государственной противопожарной службы. В целях

обеспечения оперативного реагирования при возникновении пожара, все помещения во всех зданиях оборудованы автоматической пожарной сигнализацией, системой видеонаблюдения. Смонтирована система речевого оповещения людей о пожаре. Учебные корпуса снабжены тревожной кнопкой. На всех этажах в зданиях колледжа установлен видеоконтроль, обеспечивающий безопасность передвижения обучающихся. Лестницы, коридоры, внешние и внутренние входные двери обеспечивают комфорт передвижения для всех обучающихся, включая лиц с ограниченными возможностями здоровья. Имеются тактильные знаки. В целях обеспечения безопасности студентов и преподавателей колледжа проводилась учебная эвакуация из здания, инструктажи по технике безопасности, правилам поведения в условиях угрозы здоровью и жизни человека.

Преподаватели и мастера производственного обучения своевременно инструктируют студентов по правилам техники безопасности и СанПиН, что обеспечивает грамотное поведение обучающихся на теоретических уроках, на учебной и производственной практике.

Таким образом, в колледже обеспечена безопасность образовательной среды.

Раздел 3. АНАЛИЗ И ОЦЕНКА ОБРАЗОВАТЕЛЬНОЙ ДЕЯТЕЛЬНОСТИ

3.1 Оценка содержания и качества подготовки обучающихся

В колледже реализуются основные профессиональные образовательные программы базовой подготовки среднего профессионального образования на базе основного общего образования. Обучаясь в колледже, студенты получают среднее профессиональное образование. Сроки обучения, присваиваемая квалификация соответствуют требованиям Федеральных государственных образовательных стандартов среднего профессионального образования. Учебный процесс в колледже планируется и организуется в соответствии с государственными нормативными правовыми актами и локальными нормативными актами.

Главная цель Колледжа в области качества образования - подготовка конкурентоспособного выпускника, готового к профессиональной деятельности за счет развитых способностей, профессиональных навыков и умений, сформированных убеждений, личностных и гражданских качеств. Качество подготовки может быть охарактеризовано такими показателями, как качество теоретического и практического обучения, уровень творческого потенциала и общественная активность студентов, качество итоговой государственной аттестации выпускников, количество дипломов с отличием, процент трудоустройства и закрепления выпускников, высокий уровень их готовности к профессиональной деятельности. Качество подготовки определяется уровнями усвоения учебного материала и системой контроля.

Соответствие образовательных результатов выпускников требованиям ФГОС

Основная задача, которая стоит перед колледжем - сохранение и повышение качества оказания образовательных услуг.

Колледж успешно реализует образовательные программы для подготовки специалистов для отраслей машиностроения, пищевой, сельскохозяйственной и компьютерных технологий.

В таблице приведены итоги успеваемости студентов колледжа за последние три года:

Таблица 7

	всего	Не успевают	Не аттестован	на «4» и «5»	с 1 «3»
2023-2024	298	3%	8%	28%	2%
2024-2025	354	3%	9%	30%	3%

5.1 Причины слабой успеваемости и неуспеваемости:

- пропуски занятий студентами (уважительные, неуважительные причины);
- слабая школьная подготовка;
- низкая мотивация студентов к обучению, нежелание учиться;
- отсутствие должной связи с преподавателями;
- снижение ценности образования в обществе;
- несовершенство организации учебного процесса (неинтересные уроки, отсутствие индивидуальной работы преподавателя со студентами, отсутствие дифференцированных заданий слабым; несформированность приемов познавательной деятельности, недостаточная воспитательная внеурочная работа по предметам, несовершенная система организации работы с пропускающими занятия и не успевающими студентами);
- отрицательное влияние семьи (разлад в семье или распад, равнодушие родителей к детям и к их образованию, неумелая помощь обучающимся, асоциальные семьи)
- дефекты здоровья, особенности организма студента

5.2 Пути преодоления неуспеваемости:

- 1) Предупреждение неуспеваемости (деятельность преподавателя по предупреждению неуспеваемости требует, чтобы при обнаружении отставания оперативно принимались меры к его устранению, работа должна вестись системно)
- 2) Педагогическая профилактика - применение активных методов и форм обучения, новых педагогических технологий, проблемного и программированного обучения, информатизация педагогической деятельности.
- 3) Педагогическая диагностика - систематический педагогический мониторинг, контроль и оценка результатов обучения, своевременное выявление пробелов (для этого применяются беседы преподавателя со студентами, родителями, наблюдение за трудными учащимися с фиксацией данных в дневнике преподавателя, проведение тестов, анализ и обобщение результатов по видам допущенных ошибок).
- 4) Педагогическая терапия-меры по устранению отставаний в учебе (дополнительные занятия, консультации).
- 5) Воспитательное воздействие (с неуспевающими и пропускающими занятия учащимися должна вестись индивидуальная планируемая воспитательная работа, которая включает и работу с семьей отстающего)

Повышение качества образования объясняется не только увеличением групп студентов, обучающихся по программам подготовки специалистов среднего звена, имеющих лучшие входные показатели и более активным использованием педагогическими работниками новых педагогических технологий, (в том числе информационных и личностноориентированных), качеством имеющегося оборудования, практико-ориентированностью в обучения, но и изменением в системе управления, закреплением за учебными группами кураторов для более результативной индивидуальной работы.

Анализ Государственной итоговой аттестации выпускников

Государственная итоговая аттестация является завершающей частью обучения студентов. Цель проведения государственной итоговой аттестации: определение

соответствия уровня подготовки выпускников требованиям ФГОС, готовности и способности решать профессиональные задачи с последующей выдачей документа об уровне образования и квалификации.

Формой государственной итоговой аттестации по образовательным программам среднего профессионального образования является защита выпускной квалификационной работы.

В зависимости от осваиваемой образовательной программы среднего профессионального образования выпускная квалификационная работа выполняется в следующих видах:

- выпускная практическая квалификационная работа и письменная экзаменационная работа - для выпускников, осваивающих программы подготовки квалифицированных рабочих, служащих;
- дипломная работа (дипломный проект) - для выпускников, осваивающих программы подготовки специалистов среднего звена.

Обязательные требования – соответствие тематики выпускной квалификационной работы содержанию одного или нескольких профессиональных модулей; выпускная практическая квалификационная работа должна предусматривать сложность работы не ниже разряда по профессии рабочего, предусмотренного ФГОС.

Характеристика выпускников за 3 года (качество подготовки по итогам ГИА)

Обученность выпускников по результатам ГИА составляет 100%. Качество подготовки выпускников составляет в среднем – 75,9 %

С отличием закончило – 5 чел

Средний балл – 4,2

3.2 Трудоустройство выпускников. Взаимодействие с работодателями

Успешное трудоустройство выпускников – один из факторов эффективной деятельности образовательного учреждения. Строить свою карьеру студенты начинают с первых ступеней учебы в колледже. Чем раньше наш студент поймет ценность своей карьеры, тем больше преимуществ он будет иметь на рынке труда.

Динамика показателей трудоустройства выпускников колледжа у работодателей – социальных партнеров

Взаимодействие колледжа с социальными партнерами реализуется по разным направлениям:

- Привлечение работодателей к активному участию в учебно-воспитательном процессе и независимой оценке качества подготовки специалистов.

Проводятся совместные совещания, консультации и семинары по согласованной тематике для обсуждения совместной деятельности. Работники предприятий участвуют в студенческих конференциях и руководстве дипломными и курсовыми работами.

- Организация практической подготовки (в том числе учебной и производственной практики) на предприятиях.

Согласно программе производственной практики, студенты знакомятся со структурой предприятия, технологическими процессами, работой цехов и участков, оборудованием для технического обслуживания и ремонта оборудования. Из числа высококвалифицированных рабочих предприятие закрепляет за студентами наставников, которые оценивают качество их работы, составляют производственные характеристики с отражением в них выполнения программы практики и индивидуальных заданий. Предприятие предоставляет обучающимся пользоваться имеющейся технической, технологической документацией, литературой и практическим материалом, обеспечивает спецодеждой, средствами индивидуальной защиты.

За 2025 год все студенты колледжа прошли производственную практику на предприятиях г. Твери и Тверской области согласно Графику учебного процесса и программы производственной практики.

В рамках программы учебной практики осуществляются учебно-ознакомительные экскурсии на производство.

- Формирование профессиональных и ключевых компетенций.

Были определены совместно с социальными партнерами путем анкетирования и обсуждения необходимые профессиональные компетенции выпускников. Одной из важных представителей предприятий считают профессионально-управленческую компетенцию, которая необходима современному молодому специалисту. Развитию и укреплению партнерских отношений с предприятиями способствует организация обучения непосредственно на рабочих местах, когда учитывается потребность предприятий в подготовке специалистов с учетом конкретных профессиональных компетенций.

- Организация дуального обучения в рамках освоения программ подготовки ССЗ и КРС.

- Взаимообучение инженерного и педагогического коллективов.
- Совместная внеучебная деятельность.

Студенты колледжа занимаются научно-исследовательской работой по производственным проблемам, ведут исследования по заказам предприятий. Высокотехнологичные специалисты проводят для студентов профессиональные мастер-классы, руководители производственных подразделений участвуют в студенческих конференциях, в конкурсах профессионального мастерства и исследовательских работ.

Работодатели – социальные партнеры принимают активное участие в общественной жизни колледжа, являясь участниками, организаторами или спонсорами всевозможных спортивных и культурно-массовых мероприятий. В условиях развития ИТ-технологий многое меняется, в том числе и принцип организации профориентационной работы.

С 11 по 17 октября проходила Всероссийская акция «Неделя без турникетов» - широкомасштабное профориентационное мероприятие. Ведущие государственные корпорации и машиностроительные холдинги приняли участие в ее организации и проведении. Студенты колледжа приняли активное участие в мероприятии.

Первую площадку 14 октября студенты посетили Тверской вагоностроительный завод. Второй день - 15 октября виртуально прошел на производственной площадке компании «Ключевые системы и компоненты», которая входит в Группу компаний «КСК». Студенты познакомились с предприятиями и профессиями, востребованными на современном промышленном производстве. Сотрудники компании представили будущим специалистам рабочие места и условия труда.

15 октября в колледже состоялась видеоконференция с представителями ГК КСК по разработке профориентационного проекта «**КСК - Политехнический колледж**». В ходе конференции обсуждались перспективы развития новых форматов взаимодействия колледжа с предприятиями ГК КСК, включая сотрудничество в области организации практик студентов, профориентационных и карьерных мероприятий.

- Содействие трудоустройству выпускников.

Для студентов – выпускников колледжа в течение года осуществляется работа по содействию в трудоустройстве посредством различных инструментов, в том числе и информационной поддержки. В холле колледжа размещен стенд «Практика. Стажировка. Трудоустройство» — это возможность студентам ознакомиться с вакансиями предприятий для прохождения практики, организации летней занятости, трудоустройства и другой полезной информацией. Так же на сайте колледжа в разделе «Трудоустройство» размещена информация для подготовки выпускников к новому этапу в их жизни и ежемесячно обновляющийся раздел «Вакансии», в котором работодатели размещают актуальную информацию о вакансиях, условиях труда и требованиях к молодым специалистам – выпускникам колледжа.

Раздел 4. ВОСПИТАТЕЛЬНАЯ РАБОТА

№	Содержание деятельности	Целевая аудитория	Цель деятельности
1.	Участие в штабе воспитательной работы.	Кураторы	Формирование педагогического актива по вопросам воспитания
2.	Участие в методической комиссии колледжа для педагогов «Повышение эффективности воспитательного процесса через участие студентов и педагогов в федеральной линейке проектов»	Администрация, педагогические работники	Педагогическое просвещение
3.	Участие в административных совещаниях	Администрация, педагогические работники	Обсуждение текущих вопросов
4.	Участие в штабе воспитательной работы колледжа «Вовлечение студентов и родителей в деятельность РДДМ»	Администрация, педагогические работники	Привлечение студентов к участию в конкурсах, мероприятиях и проектах
5.	Участие в административных совещаниях	Администрация, педагогические работники	Обсуждение текущих вопросов
6.	Изучение планов работы кураторов	Администрация, педагогические работники	Изучение административной системы управления
7.	Участие в административных совещаниях	Администрация, педагогические работники	Обсуждение текущих вопросов
8.	Участие в подготовке и оформлении социального паспорта колледжа, взаимодействие с кураторами по оформлению социальных паспортов классов, обучающихся	Администрация, педагогические работники	Определение перспектив воспитательной работы
9.	Участие в подготовке отчетов по воспитанию	Администрация, педагогические работники	Определение перспектив воспитательной работы
10.	Участие в планировании совместных мероприятий с другими социальными институтами, детскими и	Администрация, педагогические работники	Определение перспектив воспитательной работы

	юношескими объединениями на следующий учебный год		
11.	Беседы с педагогами	Педагоги	Повышение педагогической грамотности
12.	Изучение локальных актов СПО по организации воспитательной работы	Администрация, педагогические работники	Определение перспектив воспитательной работы
13.	Участие в штабе воспитательной работы (по теме ШВР)	Администрация, педагогические работники	Определение перспектив воспитательной работы
14.	Участие в планировании совместных мероприятий с другими социальными институтами, детскими и юношескими объединениями на следующий учебный год	Администрация, педагогические работники	Определение перспектив воспитательной работы
15.	Формулирование и обсуждение предложений в план воспитательной работы	Администрация, педагогические работники	Изучение административной системы управления
16.	Формулирование и обсуждение предложений в план воспитательной работы	Администрация, педагогические работники	Определение перспектив воспитательной работы
17.	Участие в обсуждении (на педагогическом совете, рабочих совещаниях) корректировки планов, рабочих программ по воспитанию с учетом рабочей программы, мнений родителей, обучающихся	Администрация, педагогические работники	Определение перспектив воспитательной работы
18.	Формулирование и обсуждение предложений в план воспитательной работы	Администрация, педагогические работники	Определение перспектив воспитательной работы
19.	Подготовка отчетов по воспитательной работе за полугодие и учебный год	Администрация, педагогические работники	Определение перспектив воспитательной работы
20.	Участие в планировании совместных мероприятий с другими социальными институтами, детскими и юношескими общественными объединениями	Администрация, педагогические работники	Выработка плана совместных действий
21.	Участие в планировании мероприятий для студентов группы риска, студентов,	Администрация, педагогические работники	Выработка плана совместных

	находящихся в ТЖС на следующий учебный год		действий
22.	Участие в планировании воспитательных мероприятий на следующий учебный год. Разработка плана воспитательной работы	Администрация, педагогические работники	Выработка плана совместных действий

4.1 Развитие добровольчества

Волонтерское движение – это важная, неотъемлемая часть внеучебной работы со студентами, направленная на патриотическое, культурное воспитание молодежи, повышение ответственности, сознательности, развитие личностных качеств у студентов.

Целью работы студенческого волонтерского отряда - развитие социальной самореализации студентов путем ознакомления с различными видами социальной активности, оказание посильной поддержки в решении актуальных проблем местного сообщества, помощи нуждающимся категориям населения.

Участники волонтерского движения оказывают адресную помощь инвалидам, а также занимаются другими направлениями волонтерской деятельности, согласно плана.

4.2 Военно-патриотическое воспитание

Важнейшей задачей в нашей стране в современных условиях является воспитание патриотизма у подрастающего поколения.

Для учащихся быть патриотом – это значит, прежде всего, быть достойным гражданином своей страны. Хорошо учиться, быть готовым к выполнению своего конституционного долга и обязанности в российских Вооруженных силах. Необходимо увлечь учащихся примерами отечественной истории, напомнить им, какой была преданность Родине, воинскому долгу в царской России, в годы советской власти. Определяющими символами тех эпох были самоотверженность, мужество, храбрость наших соотечественников. На этих примерах и следует воспитывать учащихся. Стремление воспитывать учащихся патриотами должно подкрепляться обучением общественно полезному делу – защите Отечества.

Проблема патриотического воспитания в последнее время стала одной из актуальнейших. Вместе с тем она обретает новые характеристики и соответственно новые подходы к её решению как составной части целостного процесса социальной адаптации, жизненного самоопределения и становления личности.

Военно-патриотическое воспитание в нашем колледже проводится по следующим направлениям:

- Работа в музее колледжа.
- Уход за братскими захоронениями (близ Керамического завода, захоронение в Б.Перемерках).
- Встречи с ветеранами.
- Участие в торжественных мероприятиях патриотической направленности.
- Семинары, круглые столы тематической направленности.
- Участие в военных сборах.
- Участие в спортивных соревнованиях и Спартакиадах (внутренние, городские, областные, всероссийские).
- Формирования патриотизма у студентов на уроках истории, литературы, безопасности жизнедеятельности и др., а также во внеурочной деятельности.

Мероприятия патриотической направленности:

- Внеурочное мероприятие, посвященное годовщине полного снятия блокады Ленинграда

- День освобождения города Ржева от немецко-фашистских захватчиков
- Внеурочное мероприятие посвященное, Международному Дню холокоста
- Внеурочное мероприятие, посвященное годовщине вывода советских войск из Афганистана

- Внеурочное мероприятие «День памяти о россиянах, исполнявших служебный долг за пределами Отечества»

- Участие во всероссийской акции урок-мужества «История которую нельзя забывать»
- Участие в областном Дне призывника
- Игра-викторина «Космические дали»
- Внеурочное мероприятие: «Если быть, то быть первым».
- Участие в ежегодном общегородском слёте «Мы - наследники Победы»

4.3 Мероприятия по борьбе с экстремизмом и терроризмом

Особое внимание в колледже уделяется вопросам антитеррористической защищенности и противодействию идеологии экстремизма и терроризма. Регулярно социально-психологической службой колледжа проводится индивидуальная работа со студентами по данному вопросу, кураторские часы и родительские собрания; на заседаниях Педагогического совета и инструктивно-методических совещаниях рассматриваются механизмы работы по борьбе с экстремизмом и терроризмом со студентами. Проводятся эвакуации и инструктажи сотрудников и студентов.

Проводятся регулярно мероприятия направленные на борьбу с экстремизмом и терроризмом в стенах колледжа, например: открытые уроки по культуре безопасности в колледже и общественных местах.

4.4 Сотрудничество с общественными организациями

В колледже сформирована система взаимодействия с общественными организациями. Колледж сотрудничает с областной общественной организацией «Совет директоров средних специальных учебных заведений Тверской области», активно участвуя в его методических семинарах и конкурсах.

4.5 Формирование здорового образа жизни

Особое внимание уделяется формированию здорового образа жизни студентов. Были организованы и проведены такие мероприятия:

- Кл. час из цикла «Закон и порядок»
- «Наркотик – знак беды» в рамках операции «Дети России
- Классный час «Не переступи черту»

Спортивные мероприятия:

Внутриколледжные:

- по настольному теннису
- турнир по волейболу на базе школ спутников
- спортивный праздник, посвященный Дню Защитника Отечества
- день «здоровья» спортивные мероприятия для студентов 1 курса
- спортивный праздник, посвященный празднованию Нового года

Раздел 5. ПОКАЗАТЕЛИ ЭФФЕКТИВНОСТИ И ОЦЕНКА ОБРАЗОВАТЕЛЬНОЙ ДЕЯТЕЛЬНОСТИ КОЛЛЕДЖА

5.1 Показатели деятельности профессиональной образовательной организации, подлежащей самообследованию

В оценке эффективности образовательной деятельности ГБПОУ «Ржевский колледж им. Н.В. Петровского» используются показатели, утверждённые приказом Министерства образования и науки Российской Федерации от 10 декабря 2013 г. N 1324, таблица 18:

Таблица 18

Показатели деятельности профессиональной образовательной организации, подлежащей самообследованию

N п/п	Показатели	Единица измерения
1.	Образовательная деятельность	
1.1	Общая численность студентов (курсантов), обучающихся по образовательным программам подготовки квалифицированных рабочих, служащих, в том числе:	357
1.1.1	По очной форме обучения	357
1.1.2	По очно-заочной форме обучения	нет
1.1.3	По заочной форме обучения	нет
1.2	Общая численность студентов (курсантов), обучающихся по образовательным программам подготовки специалистов среднего звена, в том числе:	нет
1.2.1	По очной форме обучения	нет
1.2.2	По очно-заочной форме обучения	нет
1.2.3	По заочной форме обучения	нет
1.3	Количество реализуемых образовательных программ среднего профессионального образования	7
1.4	Численность студентов (курсантов), зачисленных на первый курс на очную форму обучения, за отчетный период	125
1.5	Численность/удельный вес численности студентов (курсантов) из числа инвалидов и обучающихся с ограниченными возможностями здоровья, в общей численности студентов (курсантов)	0
1.6	Численность/удельный вес численности выпускников, прошедших государственную итоговую аттестацию и получивших оценки "хорошо" и "отлично", в общей численности выпускников	57 чел./ 52%

5.2 Оценка эффективности образовательной деятельности колледжа

Оценка эффективности образовательной деятельности колледжа осуществляется на основе приложения к приказу Рособразования от 28 ноября 2008 г. № 1764 «Целевые показатели эффективности работы государственных образовательных учреждений среднего профессионального образования, подведомственных Федеральному агентству по образованию».

Вывод:

Результаты образовательной деятельности ГБПОУ «Ржевский колледж им. Н.В. Петровского» за 2025 год соответствуют установленным требованиям ФГОС, актуальному состоянию и перспективам развития экономики региона.